



Městský úřad Brandýs nad Labem-Stará Boleslav
Masarykovo náměstí 1/6
250 01 Brandýs nad Labem-Stará Boleslav



Odbor dopravy

Naše čj.: MÚBNLSB-OD-58509/2020-KENJI
Naše sp. zn.: OD-14750/2020-KENJI
Vyřizuje: Mgr. Bc. Jiří Kenda
Tel.: 326 909 344
E-mail: jiri.kenda@brandysko.cz
Datum: 18.09.2020

Obec Větrušice
IČ: 00240974
Vltavská č. p. 14
Větrušice
250 67 KLECANY

VEŘEJNÁ VYHLÁŠKA

STANOVENÍ MÍSTNÍ ÚPRAVY PROVOZU NA POZEMNÍCH KOMUNIKACÍCH

Městský úřad Brandýs nad Labem-Stará Boleslav, odbor dopravy, jako příslušný orgán státní správy ve věcech provozu na pozemních komunikacích podle ust. § 124 odst. (6) zákona č. 361/2000 Sb., o provozu na pozemních komunikacích a o změnách některých zákonů, ve znění pozdějších předpisů (dále jen - „Zákon o silničním provozu“), na základě návrhu ze dne 12.6.2020, který podala Obec Větrušice, IČ: 00240974, se sídlem Obecní úřad Větrušice, Vltavská č.p. 14, 25067 Klecany, (dále jen žadatel) a předchozího projednání s Krajským ředitelstvím policie Středočeského kraje, Dopravní inspektorát, Územní odbor Praha venkov - VÝCHOD, dotčeným orgánem ve věci (dále jen - „policie“), podle ust. § 77, odst. (1) písm. c) zákona o silničním provozu

s t a n o v í

místní úpravu provozu na silnici č. III/2426 v ulici Hlavní, p.p.č. 199/2; 209/1 a 207/1 a na místních komunikacích v ulicích Vltavská; Severní, Východní a Křižná, p.p.č. 207/1; 206/1; 208; 149/51; 209/1; 51/50; 149/27; 149/51; 141/19 a 141/1 a veřejně přístupné účelové komunikaci na st. p. č. 11/1 u budovy č.p. 12, vše v k.ú. Větrušice u Klecan [781126], okres Praha - východ z důvodu dopravního přeznačení a zajištění bezpečnosti silničního provozu v Obci Větrušice.

Za tímto účelem bude v místě změny demontováno a přemístováno svislé dopravní značení a instalováno nové svislé a vodorovné dopravní značení a dopravní zařízení, tak jak je uvedeno v návrhu dopravně inženýrského opatření s názvem - „Větrušice - Návrh dopravního značení a zařízení v obci“, které vypracoval Ing. Vít Duda, autorizovaný inženýr pro dopravní stavby, ČKAIT: 0013386, zakázka č. 16/20 k datu 4/2020.

Dopravní značení bude provedeno v souladu se zpracovaným dopravně inženýrským opatřením (DIO), schváleným souhlasem policie ve vyjádření č.j.: KRPS-112885-1/ČJ-2020-011506 ze dne 22.5.2020. DIO je součástí tohoto stanovení jako příloha č. 1. Též se přikládá DIO jako elektronická příloha.

Platnost úpravy: trvale.

Podmínky pro provedení místní úpravy provozu:

1. Dopravní značení musí být rozměrem a barevným provedením v souladu s vyhláškou č. 294/2015 Sb., kterou se provádějí pravidla provozu na pozemních komunikacích a úprava a řízení provozu na pozemních komunikacích, ve znění pozdějších předpisů a v souladu s TP 65 - Zásady pro dopravní značení na pozemních komunikacích a TP 85 - Zpomalovací prahy.
2. Dopravní značení bude instalováno (sejmuto - změněno), nejdéle do jednoho měsíce ode dne doručení stanovení místní úpravy provozu na náklady obce.
3. Dopravní značení bude provedeno v souladu s dopravně inženýrským opatřením (příloha č.1).

4. Instalaci dopravního značení a zařízení (popř. demontáž), provede osoba, která má platná oprávnění k výkonu této činnosti. To platí i pro všechny změny uskutečněné v souladu s DIO (přemístění nebo odstranění DZ). Provedené změny budou následně oznámeny silničnímu správnímu úřadu na vědomí.
5. Vlastník, příp. správce pozemní komunikace je povinen udržovat dopravní značení v nezávadném stavu po celou dobu jeho platnosti. V případě znehodnocení bude nahrazeno novým na náklady žadatele (opravy nepodléhají novému povolovacímu řízení, nejedná-li se o změnu významu DZ).
6. Žadatel je při instalaci DZ vázán podmínkami, které jsou stanoveny ve vyjádření souhlasu policie č.j.: KRPS-112885-1/ČJ-2020-011506 ze dne 22.5.2020.

Odůvodnění

Městský úřad Brandýs nad Labem - Stará Boleslav, Odbor dopravy, zpracoval podklady k návrhu přeznačení místní úpravy provozu na pozemních komunikacích v Obci Větrušice, který dne 12.6.2020 podala Obec Větrušice. K návrhu bylo doloženo souhlasné stanovisko Krajského ředitelství policie Středočeského kraje, Dopravního inspektorátu, Územního odboru Praha venkov - VÝCHOD, č.j.: KRPS-112885-1/ČJ-2020-011506 ze dne 22.5.2020 (dotčený orgán při stanovení místní úpravy) a Krajské správy a údržby silnic (organizace pověřená správou silnic) ze dne 11.6.2020. Důvodem podaného návrhu je zklidnění dopravy v obci a zajištění bezpečnosti silničního provozu.

Tento návrh byl vyvěšený po dobu 15 dnů na úřední desce zdejšího úřadu a obecního úřadu v místě (veřejná vyhláška), jako - „Oznámení o návrhu opatření obecné povahy a výzva k uplatnění připomínek nebo námitek“. V návrhu č.j. MÚBNLSB-OD-64910/2020-KENJI ze dne 30.6.2020 a č.j. MÚBNLSB-OD-74021/2020-KENJI ze dne 23.7.2020, byly uvedeny navržené změny v místní úpravě provozu a byli vyzváni vlastníci nemovitostí a dotčené osoby, aby ve lhůtě 30 dnů od zveřejnění podávali k návrhu u zdejšího úřadu námítky podle ust. § 172, odst. 1.

V průběhu projednávání návrhu opatření obecné povahy byly na základě výzvy průběžně doručovány zdejšímu úřadu, odboru dopravy námítky od těchto občanů:

- Nikola, Radovana, Antonín a Pavel Vilímovi, Severní 54, Větrušice
- Matěj Bañas, Křížná 43, Větrušice
- Marianna a Stanislav Kubušovi, K Česlicům 74, 10400 Křeslice
- Oldřich Nenutil, Východní 169, Větrušice
- Eva Majerová, Severní 55, Větrušice
- Lenka Toupalová Schliedrová, Východní 176, Větrušice
- Jan Toupal, Chaloupky 135, Větrušice
- Pavlína Pacovská, Východní 157, Větrušice
- Ivana a Martin Čapkovi, Východní 153, Větrušice
- Daniela a Martin Řimnáčovi, Východní 154, Větrušice
- Martina a David Kotrbáčkovi, Východní 181, Větrušice
- Radek Fürst, Východní 152, Větrušice
- Věra Vejražková, Východní 144, Větrušice
- Kristýna Doležalová, Kotlaska 417/20, Větrušice
- Filip Skramuský, Východní 177, Větrušice
- Evženie Skramuská, Východní 177, Větrušice
- Jiří Kokeš, Východní 156, Větrušice
- Lenka Kalivodová, Severní 182, Větrušice
- Jakub Růžička, Severní 182, Větrušice
- Lukáš Pinkas, Východní 149, Větrušice
- Monika Mandová, Východní 148, Větrušice

Ti shodně uvádějí následující námitku (viz. kopie originálu):

	Počet listů: Počet kopírovat: Počet příloh (včetně této stránky)	Adresat: Městský úřad Brandýs nad Labem - Stará Boleslav odbor dopravy Masarykovo náměstí 1/6 250 01 Brandýs nad Labem epodatelna@brandysko.cz IDS: c5hb7xy

Reaguji tímto na Oznamení o návrhu opatření obecné povahy a výzvu k uplatnění připomínek nebo námitek, spisová značka OD-14750/2020-KENJI, zveřejněné veřejnou vyhláškou na úřední desce Obecního úřadu Větrušice dne 01.07.2020 a jako vlastník nemovitosti v dotčené oblasti využívám svého práva dle §172 správního řádu a ve stanovené lhůtě 30 dnů od vyvěšení

sděluji následující námitky proti přeloženému návrhu stanovení místní úpravy provozu na pozemní komunikaci v ulicích Hlavní, Vltavská, Východní, Severní a Křížná v obci Větrušice

(dále jen Opatření):

- Opatřením navrhovaný počet stání v lokalitě ulice Východní **je značně poddimenzovaný**, navrhovaných 13 parkovacích stání (z toho jedno rezervované pro invalidy) zásadním způsobem neodpovídá potřebám, ať již s ohledem na zde trvale žijící obyvatele, tak jejich návštěvy. Implementací předloženého návrhu Opatření dojde ke **zhoršení životní úrovně obyvatel, kteří v předmětné oblasti žijí**.
- Opatřením navrhovaný počet odstavných stání v lokalitě ulice Východní **není stanoven dle technické normy ČSN 73 6110 odstavce 14.1.11**. Ta ke stanovení počtu požadovaných stání využívá tzv. součinitele vlivu stupně automobilizace, který územním plánem obce Větrušice v platném znění není diskutován a je proto nutné jej stanovit přímo; neboť Český statistický úřad k 01.01.2020 eviduje ve Větrušicích 625 trvale hlášených osob a Centrální registr vozidel k 01.01.2020 eviduje ve Větrušicích 311 zde zaregistrovaných osobních automobilů, porovnáním obou údajů lze získat **ekvivalentní poměr 530 automobilů na 1000 obyvatel (cca 1 automobil na 2,0 obyvatele)**, pro který norma ČSN 73 6110 **stanovuje součinitel vlivu stupně automobilizace $ka=1,25$** .
- Opatřením navrhovaný počet odstavných stání v lokalitě ulice Východní není stanoven dle technické normy ČSN 73 6110, neboť ta závazně při volbě **součinitele vlivu stupně automobilizace $ka=1,25$** stanovuje
 - orientačně při uvažování 8 návštěvníků **multifunkční plochy v ulici Východní** plnící funkci hřiště na volejbal a dětských volnočasových aktivit (houpačky, pískoviště, posezení) s **normovaným požadavkem na 1-2 návštěvníky na jedno odstavné stání**, tj. minimálně $8 : 2 \cdot 1,25 = 5$ stání (nikoliv jedno rezervované výhradně pro invalidy dle Opatření),
 - v jižní části ulice při uvažování 33 obytných domů s obytnou plochou nad 100m² s **normovaným požadavkem 2 stání na dům** na $33 \cdot 2 \cdot 1,25 = 83$ stání. Neboť územní plán stanovuje podmínku umístění 2 parkovacích míst na pozemku vlastníka nemovitosti, tedy celkově $33 \cdot 2 = 66$ stání, v souladu s normou **musí být na veřejné komunikaci umístěno minimálně $82 - 66 = 16$ stání** (nikoliv 6 uváděných v Opatření)
 - v severní části ulice při uvažování 17 obytných domů s obytnou plochou nad 100m² s normovaným požadavkem 2 stání na dům na $17 \cdot 2 \cdot 1,25 = 43$ stání. Neboť územní plán stanovuje podmínku 2 parkovacích míst na pozemku vlastníka nemovitosti, tedy celkově $17 \cdot 2 = 34$ stání, v souladu s normou **musí být na veřejné komunikaci umístěno minimálně $43 - 34 = 9$ stání** (nikoliv 6 uváděných v Opatření)

Vzhledem k skutečnosti, že podmínka na umístění 2 parkovacích stání na vlastním pozemku

- z územního plánu nemůže být aplikována retroaktivně,
- v územním rozhodnutí 1745/R/St/2006 ze dne 11.02.2008 povolující výstavbu 37 obytných domů v této lokalitě není stanovena,
- není u drtivé většiny nemovitostí individuálně stanovena ani jako podmínka zastupitelstva obce Větrušice při souhlasu se stavbou,

je nutné $5 + 16 + 9 = 30$ stání považovat za **minimální nepodkročitelný počet odpovídající závazné technické normě.**

Požadují proto, aby minimální počet odstavných stání v souladu s § 20 odstavcem 5 písmeno a) vyhlášky č. 501/2006 Sb. O obecných požadavcích na využívání území byl stanoven podle závazné technické normy a přesný výpočet počtu stání dle normy byl součástí Opatření nebo jeho zdůvodnění.

- Upozorňuji, že některá stání v ulici Východní vymezená Opatřením **nesplňují podmínku minimální vzdálenosti 2,5m od vjezdu na soukromý pozemek nebo jsou umístěna do vchodů u nemovitostí.** S ohledem na dobré mezisousedské vztahy tak nebudou moci být ani všechna Opatřením navržená stání využívána.
- Protože s ohledem na charakter obce není možné využít stání v jiných lokalitách v docházkové vzdálenosti, požadují **vybudování parkoviště odpovídající kapacity** a to před účinností tohoto Opatření. Parkoviště pro oblast ulice Východní doporučuji realizovat na pozemku 54/22, který je ve vlastnictví obce.
- Opatření navrhuje omezit možnost stání (povoluje pouze zastavení) v ulici Severní v jednom směru (pouze po severní straně), čímž dojde k **podstatné redukci počtu stání, které zásadním způsobem neodpovídá potřebám,** ať již s ohledem na zde trvale žijící obyvatel nebo obyvatele z širšího okolí, tak jejich návštěvy. Tato skutečnost zásadním způsobem negativně ovlivňuje kvalitu života v celé širší oblasti.
- Ulice Severní je umístěna ve starší zástavbě, při její realizaci nebyly uplatňovány žádné regulativy relevantní vůči Opatření včetně podmínky realizace stání na vlastním pozemku. Podmínka na umístění 2 parkovacích míst na vlastním pozemku z Územního plánu obce Větrušice **ne může být retroaktivně aplikována ani s ohledem na charakter ulice,** kdy mnohé domy přiléhají jak k ulici, tak k sousedním domům, případně jsou s minimálními rozestupy a toho důsledkem není možné podmínku stání na vlastních pozemcích zpětně implementovat (takové prostory ani neexistují). Ulice Severní v předmětném úseku je **nejšířší komunikací v obci (uliční profil cca 9m),** proto bývá využívána ke stání automobilů z jiných částí obce (například ulice Sluneční), bývá využívána i jako nouzové stání pro automobily v případě, že obec v zimním období není krátkodobě či dlouhodobě schopna udržet sjízdnost ulice Vltavské. Všechny tyto skutečnosti **zřetelně implikují veřejný zájem na zachování maximálního možného počtu stání,** naopak Opatření takové žádoucí funkce prostoru kategoričsky eliminuje.
- Z Opatření není zřejmé, kolik **odstavných stání bude v oblasti ulice Severní při dodržení zákonných regulativů reálně zachováno.** Dle technické normy ČSN 73 6110 odstavce 14.1.11 by jen při uvažování 21 obytných domů v předmětné části ulice Severní (většina s obytnou plochou nad 100m² vyžadující 2 stání na dům) a při volbě součinitele vlivu stupně automobilizace $ka=1.25$ mělo být umístěno **minimálně** $24 \cdot 2 \cdot 1.25 = 60$ stání. S ohledem na širší vazby ulice Severní částečně umožňující stání i pro 11 rodinných domů v ulici Sluneční (s limitovaným uličním profilem, s minimální možností stání na vlastních pozemcích), patrně ale i pro nově vznikající zástavbu mezi ulicemi Severní a Skalní, kde již obytná zóna byla označena bez stanovení stání na veřejné komunikaci. Požadují proto, aby Opatření přezkoumatelným způsobem deklarovalo počet stání v ulici Severní stanovené dle příslušné technické normy ČSN 73 6110 a vzalo v potaz skutečnost, že **parkování na vlastních pozemcích je pro orientačně polovinu zde stojících nemovitostí nerealizovatelná.**
- Pro případ, že žadatel - obec Větrušice - z nejasného důvodu (jedná se o nejšířší komunikaci v celé obci) požaduje omezením stání v předmětné části ulice Severní zvýšení její průjezdnosti nad rámec zákonných požadavků, navrhuji, aby komunikace v ulici Severní byla **náležitě stavebně upravena vytvořením dostatečného množství zářív v zeleni způsobem neomezující dopravní obslužnost občanů** a to před účinností tohoto Opatření a následně normou předepsaný počet stání byl **adekvátně označen,** například vodorovným značením (V10a nebo V10c) nebo obdobnou úpravou.
- Vzhledem k tomu, že počet stání dle navrhovaného Opatření je mnohonásobně nižší než je závaznou normou v souladu s § 20 odstavec 5 písmeno a) vyhlášky č. 501/2006 Sb. O obecných požadavcích na využívání území stanoveno, požadují, aby Opatření přezkoumatelným způsobem stanovilo přesný počet odstavných stání v souladu s předmětnou normou ČSN 73 6110 a tento výpočet počtu stání dle normy byl součástí Opatření nebo jeho zdůvodnění. Naopak mnohonásobné poddimenzování počtu stání fatálně negativně ovlivňuje kvalitu života v celém širším okolí (nemožnost stání pro návštěvy, a to ani v docházkové vzdálenosti; omezení možnosti stání pro širší okolí). Požadují proto, aby Opatřením byla tato skutečnost

reflektována a počet stání upraven dle reálných místních potřeb tak, aby byly eliminovány negativní vlivy na kvalitu života.

- Vzhledem k limitované možnosti parkování na vlastních pozemcích v ulici Severní požadují, aby v případě nedostatečného počtu stání bylo **vybudováno parkoviště odpovídající kapacity** a to před účinností tohoto Opatření. Parkoviště pro oblast ulice Severní doporučuji realizovat na pozemcích 140/14 a 140/12, které jsou ve vlastnictví obce. Uvedené parkoviště může pokrýt i potřeby nově budované obytné zóny mezi ulicemi Severní a Skalní.
- Opatření navrhuje v profilu ulice Hlavní další dopravní značení. Přestože předložená úprava může mít v řešeném území pozitivní vliv, při komplexním pohledu na stávající, Opatřením doplňovanou dopravní situaci však působí v rozporu s Technickými podmínkami Zásad pro dopravní značení na pozemních komunikacích zcela chaoticky a nekoncepčně, neboť značení není ani výstižné, ani jednoznačné a v rozporu s odstavcem 7.3 výše uvedených podmínek řidiče *značně přetěžuje paměťovými nároky a sledováním dopravního značení na úkor sledování situace v nepřehledných zatáčkách s nárazově silným pohybem chodců.*
- Jako příklad nekoncepčnosti a rozporu s odstavcem 7.3 Technických podmínek Zásad pro dopravní značení na pozemních komunikacích takové situace uvádím průjezd ulicí Hlavní, kdy při příjezdu do obce po minutí odbočky na provizorní komunikaci kolem areálu zemědělského družstva (dále OPK) je nejvyšší povolená rychlost je nejprve omezena značkou *12a obec* na *50km/hod* následované značkou *B12 zákaz vjezdu traktorům a nákladním automobilům* s dodatkovou tabulkou „mimo zásobování“ a zónovou značkou *IP25a* omezující nejvyšší povolenou rychlost na *40km/hod* (dále *Z40*). Opatření v prostoru návsi přidává značku *B20a* omezující nejvyšší rychlost na *30 km/hod* (technické podmínky takové omezení shodného charakteru nevyklučují) následované *neoznačenou křižovatkou* (příjezd z točny autobusu, platná přednost zprava, s ohledem na intenzitu provozu a stávající vodorovné značení *V2b* nemůže být považován za vjezd na komunikaci/z parkoviště, v souladu s technickými podmínkami není označena značkou *A3*), tedy rušící omezení nejvyšší povolené rychlosti na *30km/hod*. Dle Opatření nově následují 2x příčné prahy před budovou, ve které je provozována dětská skupina. Za křižovatkou s ulicí Severní (v Opatření s nově správně provedenou dodatkovou tabulkou *E2d*) následuje zónová značka *IP25a* omezující nejvyšší povolenou rychlost na *30km/hod*, bez ukončení zóny *Z40* pomocí značky *IP25b*. Takové značení je **v rozporu s odstavcem 9.2.5.47** Technických podmínek, který takový souběh zón považuje za *krajně nevhodný*. Při odbočení do obytné zóny následují značka *IP26a Obytná zóna*, která omezuje nejvyšší povolenou rychlost na *20km/hod*, opět bez odpovídající značky *IP25b* ukončující předchozí zónu. Dochází tak *ke dvojitému vnoření zón a 5 různým omezením nejvyšší povolené rychlosti na cca 400m dlouhé komunikaci* (v neprůjezdné obci s nulovou tranzitní dopravou), což nelze považovat ani za přehledné, natož systematické. Kritická situace však nastává v opačném směru při odjezdu z obytné zóny (ukončené značkou *IP26b*), kdy *není zřejmé (např. při výměně řidiče vozidla), v jakém překryvu zón se vozidlo právě nachází*. Paradoxně nákladní automobil respektující dopravní značku *B12* na začátku obce, který použije provizorní objízdné komunikace, se na křižovátku ulic Severní a Hlavní dostane bez toho, aby minul zónovou značku *IP25a* i značku *12a obec*, tedy s nejvyšší povolenou rychlostí *90km/hod*. Výše uvedený příklad ilustruje nekoncepčnost „lesu“ dopravních značek chaoticky posázených po obci, které řidiče již dnes neadekvátně zatěžují (prolínáním a nedostatečným ohraničením zón) a ve svém důsledku nemohou přispět k žádoucímu zvýšení bezpečnosti provozu.
- Opatření vyhrazuje parkovací místo před obecním úřadem, není však zřejmé, kolik stání je zde rezervováno. Dle závazné technické normy ČSN 73 6110 odstavce 14.1.11 by zde měla být cca $50 : 25 \cdot 1,25 = 3$ stání, což nejspíše není navrhovaným umístěním dopravního značení splnitelné, přestože rozměry stávajícího parkoviště tomuto počtu odpovídají.

Z výše uvedeného lze k navržené místní úpravě odvodit následující námitky:

1. v ul. Východní je značně poddimenzovaný počet stání, navrhovaný stav neodpovídá stanovení dle technické normy ČSN 73 6110 odstavce 14.1.11. a působí retroaktivně;
2. v ul. Východní není v návrhu stanovení brán ohled na výjezdy z nemovitostí, parkovací místa jsou navržena do výjezdů a není dodržen odstup 2,5 metrů s odkazem na vyhlášku č. 501/2006 Sb., O obecných požadavcích na využívání území;
3. v ul. Severní je námitka směřována k parkování, resp. k omezení parkování k jedné straně vozovky, je namítáno snížení možnosti parkování, která neodpovídá potřebám obyvatel a retroaktivita stanovení, dále je pak namítáno, že stanovení není v souladu s ČSN 73 6110 odstavce 14.1.11.;
4. obecně je dále namítáno, že je v obci málo parkovacích míst
5. v ul. Hlavní není stanovení v souladu s TP 65 - Zásady pro dopravní značení na pozemních komunikacích (dále jen TP 65), odst. 7.3 a odst. 9.2.5.47;
6. obecně námitka na stanovení místní úpravy provozu ve smyslu umístění nového dopravního značení s návrhem, aby byly provedeny v obci stavebně technické úpravy komunikací, ty aby byly rozšířeny a byly vybudovány chodníky;
7. návrh na změnu hlavní silnice v křižovatce silnic č. III/24219 a odbočky 2426 (křižovatka u sadu).

Dále námitky doručili:

- Pavel Vénos, Východní 165, Větrušice, který namítá:

8. zřízení Obytné zóny v ul. Východní a odkazuje na snížení parkovacích míst a dále se námitky shodují s námitkami výše;

- Eva Pochmanová, Východní 180, Větrušice, která namítá:

9. zřízení Obytné zóny v ul. Východní, odkazuje na snížení počtu parkovacích míst;

- Mgr. Marianna Kubušová, Východní 51/26, Větrušice, která namítá:

10. parkovací místa v ul. Východní zasahují do výjezdu z jejího pozemku;

- A. Lišková, Východní 185, Větrušice, která namítá:

11. v ul. Východní návrh místní úpravy nesplňuje podmínku minimální vzdálenosti od vjezdu na soukromý pozemek a chaotické uspořádání dopravního značení v obci a rozpor s TP 65 a dále se připojuje k námitkám výše;

- Ing. Martin Čapek a Ivana Čapková, bez další identifikace osob, kteří namítají:

12. parkoviště v ul. Východní brání ve výjezdu ze soukromého pozemku (garáže) a záměr na vytvoření Obytné zóny zde považují za nešťastný.

VYPOŘÁDÁNÍ S NÁMITKAMI:

Městský úřad Brandýs nad Labem-Stará Boleslav, odbor dopravy, vydal ve věci vypořádání s námitkami následující rozhodnutí, které je v souladu s ust. § 172 odst. 5 zákona č. 500/2004 Sb., správní řád, ve znění pozdějších předpisů, součástí odůvodnění opatření obecné povahy:

Rozhodnutí o námitkách č. 1 až 12

Městský úřad Brandýs nad Labem - Stará Boleslav rozhodl o námitkách, které ve stanovené lhůtě podali Nikola, Radovana, Antonín a Pavel Vilímovi, Severní 54, Větrušice, Matěj Bañas, Křížná 43, Větrušice, Pavel Vénos, Východní 165, Větrušice, Mgr. Kubušová Marianna, Východní 51/26, Větrušice, A. Lišková, Východní 185, Větrušice, Oldřich Nenutil, Východní 169, Větrušice, Eva Majerová, Severní 55 Větrušice, Lenka Toupalová Schliedrová, Východní 176, Větrušice, Jan Toupal, Chaloupky 135, Větrušice, Pavlína Pacovská, Východní 157, Větrušice, Marianna a Stanislav Kubušovi, K Čestlicům 74, 10400 Křeslice, Větrušice, Ivana a Martin Čapkovi, Východní 153,

Větrušice, Eva Pochmanová, Východní 180, Větrušice, Daniela a Martin Řimnáčovi, Východní 154, Větrušice, Martina a David Kotrbáčkovi, Východní 181, Větrušice, Radek Fürst, Východní 152, Větrušice, Věra Vejražková, Východní 144, Větrušice, Kristýna Doležalová, Kotlaska 417/20, Větrušice, Filip Skramuský, Východní 177, Větrušice, Evženie Skramuská, Východní 177, Větrušice, Jiří Kokeš, Východní 156, Větrušice, Lenka Kalivodová, Severní 182, Větrušice, Jakub Růžička, Severní 182, Větrušice, Lukáš Pinkas, Východní 149, Větrušice, Monika Mandová, Východní 148, Větrušice, a Ing. Martin Čapek, Ivana Čapková, Větrušice, proti návrhu opatření obecné povahy, kterým má být provedena místní úprava provozu na silnici č. III/2426 v ulici Hlavní, p.p.č. 199/2; 209/1 a 207/1, na místních komunikacích v ulicích Vltavská; Severní, Východní a Křižná, p.p.č. 207/1; 206/1; 208; 149/51; 209/1; 51/50; 149/27; 149/51; 141/19 a 141/1 a veřejně přístupné účelové komunikaci na st. p. č. 11/1 u budovy č.p. 12, vše v k.ú. Větrušice u Klecan [781126], okres Praha - východ z důvodu dopravního přeznačení a zajištění bezpečnosti silničního provozu v Obci Větrušice, podle ust. § 172 odst. 5 zákona č. 500/2004 Sb., správní řád takto - **námítkám se nevyhovuje.**

Odůvodnění rozhodnutí o námítkách:

K námítkám pod bodem č. 1 správní orgán uvádí: požadavek na výpočet parkovacích stání se vztahuje pouze při návrhu nové výstavby, kde musí být splněn požadavek dle zmíněné normy. V tomto případě se jedná pouze o návrh DZ - opatření v rámci stávajícího stavu, který má za cíl zajistit primárně bezpečnost a plynulost silničního provozu (obzvláště s ohledem na pohyb vozidel IZS a vozidel na svoz komunálního odpadu). V ČSN 73 6110 - Projektování místních komunikací, je doslovně uvedeno: "Odstavec 14.1.3 - Podle článku 14.1 se určí potřebný počet odstavných a parkovacích stání pouze pro potřeby rozhodnutí o umístění stavby a stavebního povolení". V tomto případě nedochází k výstavbě nových budov, které by generovaly další požadavky na dopravu v klidu a z tohoto důvodu nelze tento postup aplikovat (v mnoha případech by to bylo i vzhledem k šířce uličního prostoru v daném místě nereálné). Není tedy v současné chvíli možné vyžadovat splnění podmínek normy pro zástavbu, která vznikla daleko dříve nežli tato norma.

K námítkám pod bodem č. 2 uvádí: komunikace v ul. Východní je součástí obytného souboru, který byl již od samého počátku projektován a schvalován jako - „Obytná zóna“, (technická zpráva ke stavbě komunikace v obytné zóně Větrušice). Tato komunikace byla provedena na základě stavebního povolení ze dne 12.7.2006, č.j. 622/P/St/2006 a zkolaudována kolaudačním rozhodnutím ze dne 22.11.2007 č.j. 1570/R/St/2007, které vydal Městský úřad Klecany, stavební úřad. Komunikace se provádí jako komunikace funkční skupiny D1 - komunikace se smíšeným provozem, resp. jako obytná zóna. V projektové dokumentaci na tuto stavbu nejsou uvedena žádná parkovací místa a dopravní značení je řešeno pouze v podobě umístění svislých DZ - Obytná zóna a zpomalovacích prahů. Stavba tak byla bohužel povolena bez vymezení parkovacích stání. Projekt pravděpodobně předpokládal stání všech vozidel (jak rezidentů, tak návštěv) na soukromých parcelách, což se v reálné situaci neprojektuje. Aby tuto situaci obec Větrušice zlepšila, došlo k vyznačení parkovacích stání alespoň pro návštěvy. Počet a umístění parkovacích stání je navrženo s ohledem na stávající vjezdy a zajištění jejich případné obsluhy. Počet parkovacích stání při plánované nové výstavbě se počítá dle normy 736110 - Projektování MK, tabulky č. 34 tak, že na 20 obyvatel připadá 1 parkovací stání pro návštěvy (pro tento případ je podmínka splněna, i když výpočet není nárokovatelný), 57 parcel x 4 obyvatelé na RD = 228 obyvatel celkem / 20 = 11,4 parkovacích stání (navrženo je 12 + 1 vyhrazené). Odstavná stání pro rezidenty jsou v tomto případě uvažována na pozemku vlastníků RD. Jak již bylo zmíněno, nejedná se o novostavbu komunikace a z tohoto důvodu není možné zpětně vyžadovat po obci zajištění parkování. Parkování vozidel mělo být řešeno v rámci stavebních povolení jednotlivých RD, kde mělo být zohledněno, že v obytné zóně nejsou žádná parkovací a odstavná stání navržena.

K námítkám pod bodem č. 3 uvádí: návrh DZ byl odsouhlasen Krajským ředitelstvím policie Středočeského kraje, Územní odbor Praha venkov - VÝCHOD, Dopravní inspektorát, čímž je stvrzena správnost (konceptnost) navrženého DZ. Zákaz stání v dané lokalitě vyplývá již z litery zákona č. 361/2000 Sb. Zákon o provozu na pozemních komunikacích hovoří o zastavení a stání na pozemní komunikaci následovně: „§ 25 - Zastavení a stání, odstavec (3) - Při stání musí zůstat volný alespoň

jeden jízdní pruh široký nejméně 3 m pro každý směr jízdy; při zastavení musí zůstat volný alespoň jeden jízdní pruh široký nejméně 3 m pro oba směry jízdy“. Vzhledem k nerespektování výše uvedeného bodu, dochází v dané lokalitě k obtížnému průjezdu vozidla pro svoz komunálního odpadu, jelikož vozidla stojí náhodně po obou stranách komunikace a průjezdný profil se ještě více zužuje. Z tohoto důvodu je zákaz stání na základě požadavku obce po jedné straně zdůrazněn i svislým dopravním značením. Vyhláška č. 501/2006 sb. stanoví obecné požadavky na využívání území při vymezení ploch a pozemků, při stanovování podmínek jejich využití a umístování staveb na nich a rozhodování o změně stavby a o změně vlivu stavby na využití území. Neaplikuje se již na stávající stav. Tato připomínka byla relevantní při projektování a povolování komunikace Severní.

K námitkám pod bodem č. 4 uvádí: počet parkovacích míst v obci je možné stanovit na návrh vlastníka pozemní komunikace, tyto však správní orgán v tomto řízení neobdržel, proto se jimi nezabýval.

K námitkám pod bodem č. 5 uvádí: návrh DZ byl odsouhlasen Krajským ředitelstvím policie Středočeského kraje, Územní odbor Praha venkov - VÝCHOD, Dopravní inspektorát, čímž je stvrzena správnost (koncepčnost) navrženého DZ. Instalace DZ musí být provedena v souladu s TP 65.

K námitkám pod bodem č. 6 uvádí: o úpravách pozemní komunikace rozhoduje jejich vlastník, stejně tak o vybudování nových chodníků. Vlastník komunikací takovýto návrh nepodal, proto se jimi správní orgán dále nezabýval.

K námitkám pod bodem č. 7 uvádí: návrh na změnu dopravního značení, popř. změnu dopravního režimu nebyl v tomto návrhu podán, proto se jím správní orgán nezabýval.

K námitkám pod bodem č. 8 uvádí: požadavek na výpočet parkovacích stání se vztahuje pouze při návrhu nové výstavby, kde musí být splněn požadavek dle zmíněné normy. V tomto případě se jedná pouze o návrh DZ - opatření v rámci stávajícího stavu, který má za cíl zajistit primárně bezpečnost a plynulost silničního provozu (obzvláště s ohledem na pohyb vozidel IZS a vozidel na svoz komunálního odpadu). V ČSN 73 6110 - Projektování místních komunikací, je doslovně uvedeno: "Odstavec 14.1.3 - Podle článku 14.1 se určí potřebný počet odstavných a parkovacích stání pouze pro potřeby rozhodnutí o umístění stavby a stavebního povolení". V tomto případě nedochází k výstavbě nových budov, které by generovaly další požadavky na dopravu v klidu a z tohoto důvodu nelze tento postup aplikovat (v mnoha případech by to bylo i vzhledem k šířce uličního prostoru v daném místě nereálné). Není tedy v současné chvíli možné vyžadovat splnění podmínek normy pro zástavbu, která vznikla daleko dříve nežli tato norma. Komunikace v ul. Východní je součástí obytného souboru, který byl již od samého počátku projektován a schvalován jako - „Obytná zóna“, (technická zpráva ke stavbě komunikace v obytné zóně Větrušice). Tato komunikace byla provedena na základě stavebního povolení ze dne 12.7.2006, č.j. 622/P/St/2006 a zkolaudována kolaudačním rozhodnutím ze dne 22.11.2007 č.j. 1570/R/St/2007, které vydal Městský úřad Klecany, stavební úřad. Komunikace se provádí jako komunikace funkční skupiny D1 - komunikace se smíšeným provozem, resp. jako obytná zóna. V projektové dokumentaci na tuto stavbu nejsou uvedena žádná parkovací místa a dopravní značení je řešeno pouze v podobě umístění svislých DZ - Obytná zóna a zpomalovacích prahů. Stavba tak byla bohužel povolena bez vymezení parkovacích stání. Projekt pravděpodobně předpokládal stání všech vozidel (jak rezidentů, tak návštěv) na soukromých parcelách, což se v reálné situaci neprovede. Aby tuto situaci obec Větrušice zlepšila, došlo k vyznačení parkovacích stání alespoň pro návštěvy. Počet a umístění parkovacích stání je navrženo s ohledem na stávající vjezdy a zajištění jejich případné obsluhy. Počet parkovacích stání při plánované nové výstavbě se počítá dle normy 736110 - Projektování MK, tabulky č. 34 tak, že na 20 obyvatel připadá 1 parkovací stání pro návštěvy (pro tento případ je podmínka splněna, i když výpočet není nárokovatelný), 57 parcel x 4 obyvatelé na RD = 228 obyvatel celkem / 20 = 11,4

parkovacích stání (navrženo je 12 + 1 vyhrazené). Odstavná stání pro rezidenty jsou v tomto případě uvažována na pozemku vlastníků RD. Jak již bylo zmíněno, nejedná se o novostavbu komunikace a z tohoto důvodu není možné zpětně vyžadovat po obci zajištění parkování. Parkování vozidel mělo být řešeno v rámci stavebních povolení jednotlivých RD, kde mělo být zohledněno, že v obytné zóně nejsou žádná parkovací a odstavná stání navržena.

K námitkám pod bodem č. 9 uvádí: odůvodnění shodné jako u námitky č. 8.

K námitkám pod bodem č. 10 uvádí: při vlastním značení parkovacích stání bude zohledněna poloha parkovacích stání, které se upraví dle místních podmínek, a to tak, aby jejich umístění bylo v souladu s platnými právními a technickými normami a nebránilo ve výjezdu ze soukromých pozemků.

K námitkám pod bodem č. 11 uvádí: odůvodnění shodné jako u námitky č. 3 a 8.

K námitkám pod bodem č. 12 uvádí: odůvodnění námitky shodné jako u námitky č. 8 a 10.

Tímto má správní orgán za to, že se s námitkami zcela vypořádal.

Závěrem správní orgán konstatuje, že má za to, že návrh dopravního přeznačení v Obci Větrušice je v souladu s platnými právními a technickými předpisy a provádí se ve veřejném zájmu a povede k zajištění vyšší bezpečnosti a plynulosti silničního provozu. Dále uvádí, že je do budoucna možné provádět v obci další změny místní úpravy provozu (dopravního značení), plynoucí z potřeb zajištění bezpečnosti a plynulosti provozu.

S ohledem na tyto skutečnosti bylo rozhodnuto, jak výše uvedeno.

Poučení:

Dle ust. § 172 odst. 5 správního řádu se proti rozhodnutí o námitkách nelze odvolat ani podat rozklad. Dle ust. § 173 odst. 1 správního řádu opatření obecné povahy nabývá účinnosti 15 dnem po dni vyvěšení veřejné vyhlášky. Dle § 173 odst. 2 správního řádu proti opatření obecné povahy nelze podat opravný prostředek.

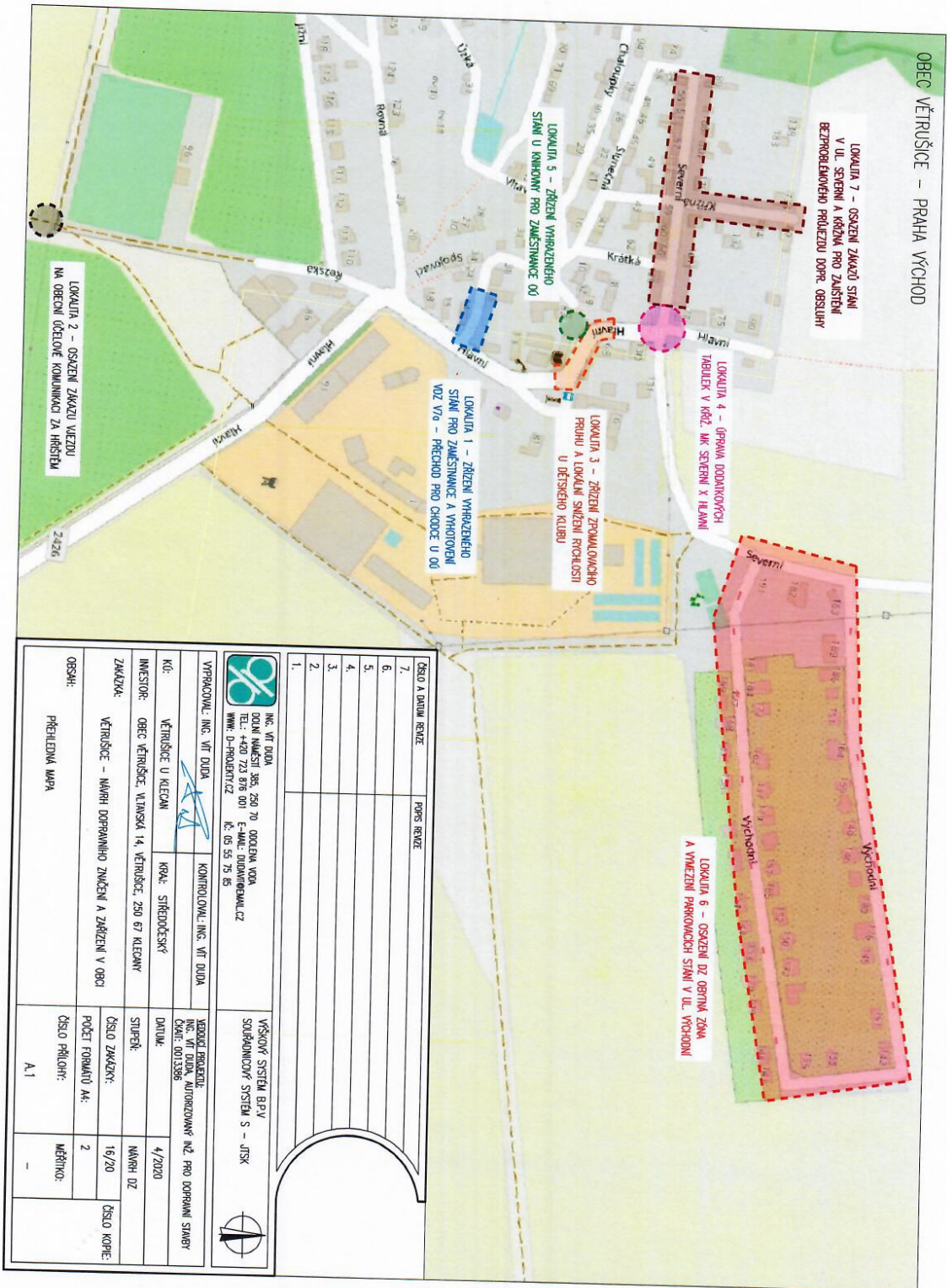
Stanovení místní úpravy provozu není správním rozhodnutím podle správního řádu hlava VI. díl 6.

Podle Nařízení Evropského parlamentu a Rady (EU) 2016/679 ze dne 27. 4. 2016 o ochraně fyzických osob v souvislosti se zpracováním osobních údajů a o volném pohybu těchto údajů a o zrušení směrnice 95/46/ES Vám oznamujeme, že na základě plnění úkolů, které nám ukládají právní předpisy, shromažďujeme a dále zpracováváme Vaše osobní údaje za účelem výkonu agendy silničního správního úřadu a speciálního stavebního úřadu. Bližší informace naleznete na stránkách <http://www.brandysko.cz>.

- otisk úředního razítka -

Mgr. Bc. Jiří Kenda, v.r.
referent silničního hospodářství

Příloha č. 1: dopravně inženýrské opatření (DIO) - 7 listů





Legenda:

- Stávající svisté dopravní značení
- Nové svisté dopravní značení
- Rušený prvek
- Vodotorné dopravní značení – bílé

DETAIL POUŽITÉHO SZZ:

P IP12
RESERVÉ

PROJEKTOVANÉ
ANALÝZOU
POPŘÍŠ. 20/HD
E13

Číslo a datum revize	Popis revize
7.	
6.	
5.	
4.	
3.	
2.	
1.	

ING. VÍT DUDA
DOLNÍ MĚSTĚ 395, 290 70, OBECNÁ VĚŘ.
TEL.: +420 723 876 001 E-MAIL: dudav@seznam.cz
WWW: D-PROJEKT.CZ IČ: 05 59 73 89

VŠEOBECNÝ SYSTÉM BPV
SOUPRAVNĚNÝ SYSTÉM S – JTSK



VYPRACOVANĚ: ING. VÍT DUDA	KONTROLOVANĚ: ING. VÍT DUDA	VERZEČÍ PRŮJEKTU: ING. VÍT DUDA, AUTORIZOVANÝ NĚ PRO DOPRAVNÍ STAVBY Číslo: 0013386	DATAUM: 4/2020
KČI: VĚTRUŠICE U KLEČNĚ	KRAJ: STŘEDOCESKÝ		
MIESTOŘE: OBEC VĚTRUŠICE, VILAVSKÁ 14, VĚTRUŠICE, 290 67 KLEČNĚV	STUPĚŇ: MĚŘENÍ DZ		
ZAKÁZKA: VĚTRUŠICE – MĚŘENÍ DOPRAVNÍHO ZNAČENÍ A ZNAČENÍ V OBCI	ČÍSLO ZAKÁZKY: 16/20	POČET FORMÁTŮ A4: 2	ČÍSLO KOPIE:
OBŠAH: LOKALITA 1 – OBECNÍ ÚŘAD SITUACE DOPRAVNÍHO ZNAČENÍ – ČÁST 1	ČÍSLO PŘÍLOHY: A.2.1	MĚŘITKA: 1:250	



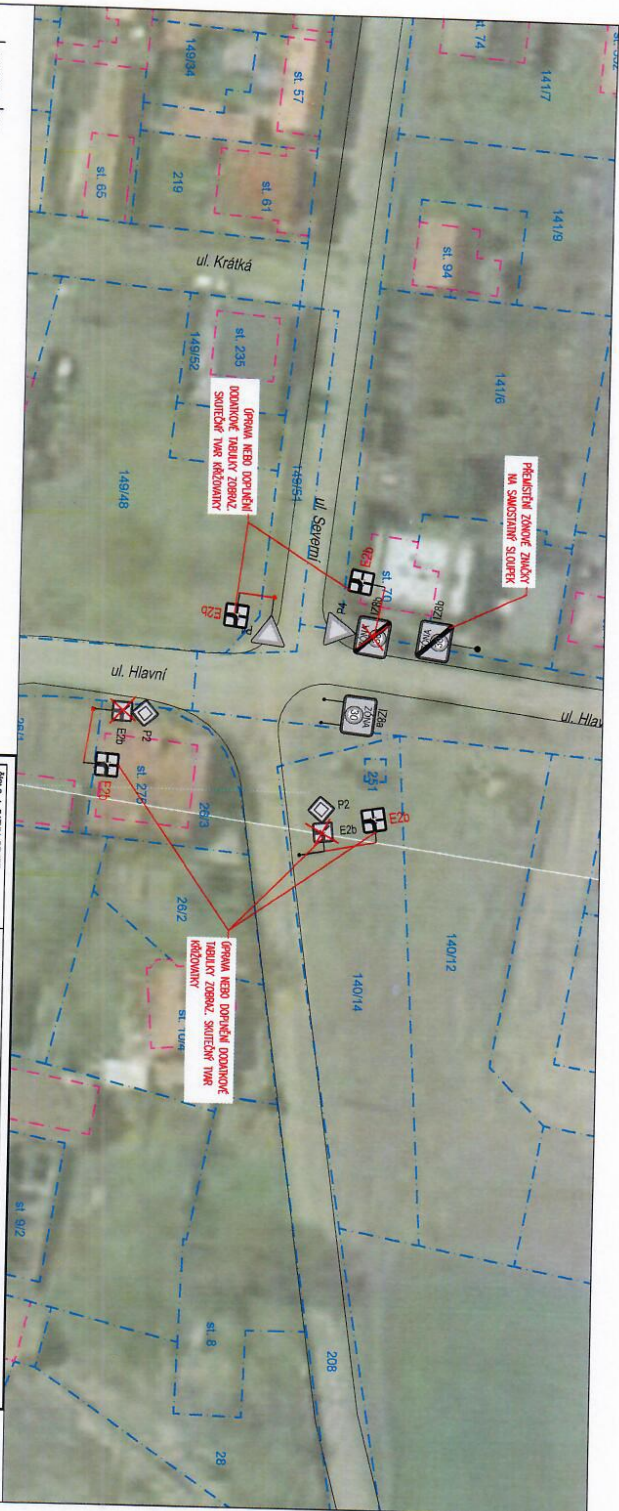
POZN.: Z DŮVODU EXISTENCE DĚTSKÉHO KLUBU A ČÁSTIČKY VYSKUTU DEJ VE KOROZCE JE V NEPŘEHLEDNĚJŠÍ OBLASTI NÁMĚŘEN DROUDĚ OZNAČEN ZPRAKOVACÍCH PRÁVKŮ A LOKALITU SÚČASNÝ ROZCHODNÝ NA 30 KM/H NA VÝŠKŮ DEJ DEJ BUDE UPOZORNĚNO SÚZ A12 - DEJ

Číslo a datum revize	Popis revize
7.	
6.	
5.	
4.	
3.	
2.	
1.	

ING VIT DUBA
 DOBA MĚSTI 250 70
 TEL.: +420 223 876 601
 WWW.D-PROJEKT.CZ

VÝŠKOVÝ SYSTÉM B.P.V.
 SOUBŘADNICOVÝ SYSTÉM S - JISK

VYPRÁKOVATEL: ING. VIT DUBA	KONTROLOVATEL: ING. VIT DUBA	VERZE DOKUMENTU: ING. VIT DUBA	PROJEKTANT: ING. VIT DUBA
KO: VĚTRNICE U KLEČNÍ	KRAJ: STŘEDOČESKÝ	ČÍSLO DOKUMENTU: 0013366	DATA: 4/2020
INVESTOR: OBEC VĚTRNICE, VIATAJSKÁ 14, VĚTRNICE, 250 67 KLEČAN	STUPEŇ: MĚŘENÍ DZ	ČÍSLO ZÁKAZY: 16/20	MĚŘENÍ DZ
ZÁKAZNÍK: VĚTRNICE - MĚŘENÍ DOPRAVNÍHO ZNAČENÍ A ZABĚH V OBCI	POČET FORMÁTŮ A4: 2	ČÍSLO PŘÍLOH: A.2.3	ČÍSLO KOPIE: 1:500
OSMAH: LOKALITA 3 - KOMUNIKACE HLAVNÍ U DĚTSKÉHO KLUBU			
SÚČASNÝ DOPRAVNÍ ZNAČENÍ - ČÁST 3			



- Legenda:**
- Bžka
 - Stávající svazie dopravní značení
 - Bžka
 - Nové svazie dopravní značení
 - Rušený prvok

POZNA: MAŘIŇ DODATKOVŇ TABULEK PRO ZÁVĚŠŇ SODLADU DOPRavnĚHO ZNAČENĚ SĚ SMUTEČKOU SMĚAKU.

ČÍSLO A DRUH REVIZE	POPIS REVIZE
1.	
2.	
3.	
4.	
5.	
6.	
7.	


 ING. VĚT DUDA
 DOŇNĚ MĚSTĚ 385, 290 70, ODOLŇA VODA
 TEL: +420 723 826 001 E-MAIL: DVUDAK@PROJEKT.CZ
 WWW: D-PROJEKT.CZ IČ: 05 55 73 83

VÝŠKOVÝ SYSTĚM B.P.V.
 SODRŇDNICOVÝ SYSTĚM S - JISK



VYPRACOVĚL: ING. VĚT DUDA KONTROLOVAL: ING. VĚT DUDA	KATEGORIE PŘEDPISU: ING. VĚT DUDA, AUTODOPRAVŇ NĚZ PRO DOPRAVNĚ SMĚBY ČÍSLO: 001/3398
KČD: VĚTRŇŠICE U KLEČNĚ KRAJ: STŘEDODĚSKÝ	DATUM: 4/2020
INVESTOR: OBEC VĚTRŇŠICE, VILŇMSKĚ 14, VĚTRŇŠICE, 290 67 KLEČNŇV	STUPEŇ: MĚŘNĚ ÚZ
ZÁKAZKA: VĚTRŇŠICE – MĚŘNĚ DOPRavnĚHO ZNAČENĚ A ZÁŘEŽNĚ V OBČI	ČÍSLO ZÁKĚKY: 16/20 POČET FORMALŮ A4: 2 ČÍSLO KOPĚ:
OSRBH: LOKALITA 4 – MĚŘOVŇŇKA MĚ HlavnĚ X MĚ SEVERNĚ SITUACE DOPRavnĚHO ZNAČENĚ – ČÁST 4	ČÍSLO PŘILOH: A.2.4 MĚŘNĚK: 1:500



Legend:

- Stávající svislé dopravní značení
- Nové svislé dopravní značení
- Rušený přeek

DETAIL POUŽITÉHO SDZ:

IP12

E13

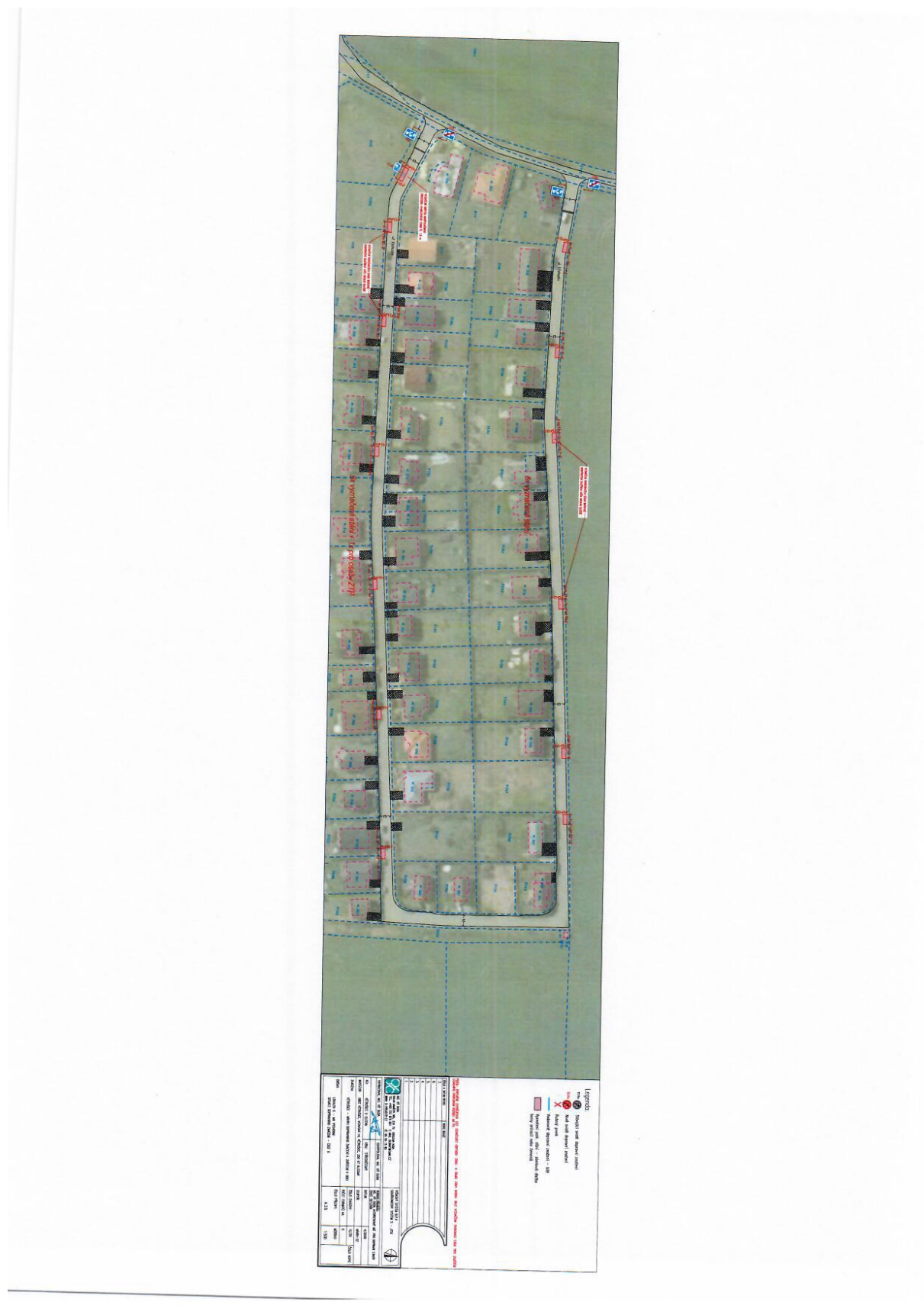
PO-PA-0010021H00
2 STĀNI PRO
ZAJĚSTĀNĀNĀCĀ OUL

ČÍSLO A DĚLNĀ ROVNĚ	POPIS ROVNĚ
7.	
6.	
5.	
4.	
3.	
2.	
1.	

ING. VĚT DUDA
ODĀL MĀDĚSTĀ 385, 250 70, ODĀDĀ VĀRĀ
TEL: +420 723 876 001 E-MAIL: DODRNE@MIL.CZ
WWW.D-PROJEKT.CZ IČ: 05 35 73 83

VĚŠKOVÝ SYSTĚM B.P.V.
SOUBĀDROVNĀVÝ SYSTĚM S – ÚJK

VĚŠKOVNĀ: ING. VĚT DUDA	KONTROLOVNĀ: ING. VĚT DUDA	VĚŠKOVÝ SYSTĚM B.P.V.	
KČ: VĚŠKOVNĚ U KLEČNĀ	KČ: SĚŠKOVNĚ U KLEČNĀ	ING. VĚT DUDA, AUTODĚLNĀVĀ NĚ PRO DOPRĀNĀ SĀBĚR	
INVESTOR: OBĚC VĚŠKOVNĚ, VĀTĀNSKĀ 14, VĚŠKOVNĚ, 250 67 KLEČNĀV	DATAK:	ČÍSLO: 001388	4/2020
ZĀKĀZKĀ: VĚŠKOVNĚ – MĀRĀ DOPRĀNĀNĀ ZNĀČĒNĀ A ZĀŘĀZENĀ V OBRĀ	ČÍSLO ZĀKĀZKĀ:	POČĚT ZĀKĀZKĀ:	16/20
		POČĚT FORMALTĀ MĀ:	2
OBŠĀH: LOKĀLĀ 5 – PĀRKOVNĚ U KINĀOVĀ SĀRĀŽĚ DOPRĀNĀNĀ ZNĀČĒNĀ – ČĀSTĀ 5	ČÍSLO PŘĀLOHĀ:	A2.5	MĚŘĪTKO: 1:500



Tato veřejná vyhláška musí být vyvěšena nejméně po dobu 15-ti dnů na úřední desce OÚ Větrušice a MěÚ Brandýs nad Labem - Stará Boleslav.

Vývěsní lhůta začíná den následující po dni vyvěšení. Sejmutí vyhlášky je možné následující pracovní den po posledním dni vývěsní lhůty. Poslední den této lhůty je dnem doručení. Zveřejní se způsobem umožňujícím dálkový přístup.

Vyvěšeno dne:

Sejmuto dne:

Opatření obecné povahy se doručuje veřejnou vyhláškou podle § 25, správního řádu

Rozdělovník:

- Nikola, Radovana, Antonín a Pavel Vilímovi, Severní 54, Větrušice
- Matěj Bañas, Křížná 43, Větrušice
- Pavel Vénos, Východní 165, Větrušice
- Mgr. Kubušová Marianna, Východní 51/26, Větrušice
- A. Lišková (J.Mičan), Východní 185, Větrušice
- Oldřich Nenutil, Východní 169, Větrušice
- Eva Majerová, Severní 55, Větrušice
- Lenka Toupalová Schliederová, Východní 176, Větrušice
- Jan Toupal, Chaloupky 135, Větrušice
- Pavlína Pacovská, Východní 157, Větrušice
- Marianna a Stanislav Kubušovi, K Česlicům 74, 10400 Křeslice
- Ivana a Martin Čapkovi, Východní 153, Větrušice
- Eva Pochmanová, Východní 180, Větrušice
- Daniela a Martin Řimnáčovi, Východní 154, Větrušice
- Martina a David Kotrbáčkovi, Východní 181, Větrušice
- Radek Fürst, Východní 152, Větrušice
- Věra Vejražková, Východní 144, Větrušice
- Kristýna Doležalová, Kotlaska 417/20, Větrušice
- Filip Skramuský, Východní 177, Větrušice
- Evženie Skramuská, Východní 177, Větrušice
- Jiří Kokeš, Východní 156, Větrušice
- Lenka Kalivodová, Severní 182, Větrušice
- Jakub Růžička, Severní 182, Větrušice
- Lukáš Pinkas, Východní 149, Větrušice
- Monika Mandová, Východní 148, Větrušice
- Ing. Martin Čapek, Ivana Čapková
- Obec Větrušice, IČ: 00240974 (žadatel - k vyvěšení na ÚD)
- Krajská správa a údržba silnic Středočeského kraje - Mnichovo Hradiště
- Policie ČR DI, OÚ Praha venkov-VÝCHOD, por. Mgr. Lucie Hanousková
- MěÚ Brandýs nad Labem - Stará Boleslav - úřední deska (k vyvěšení na ÚD)